



# Protocol voertuiginspectie

Versie 04 - 2017

## VOORWOORD

Met dit opnameprotocol is voor iedere belanghebbende duidelijk hoe BCA haar auto's inspecteert. Het protocol wordt door BCA als leidraad gebruikt bij zowel commerciële rapportages, als voor inname rapporten / doorbelastingsrapporten. Het rapport beoogt een eerlijke weergave van een voertuig te geven aan een potentiële koper, of wordt gebruikt voor eventuele doorbelasting van niet acceptabele schade. Of het advies van doorbelasting wordt opgevolgd, is afhankelijk van het leasecontract en overige afspraken tussen inbrenger en leaserijder.

Er wordt onderscheid gemaakt tussen acceptabele schade en niet acceptabele schade. Acceptabele schades betreffen gebruikerssporen welke ontstaan bij normaal gebruik van een voertuig; ook kunnen deze schades inherent zijn aan de kwaliteit van het product. Niet acceptabele schades zijn schades die niet toegerekend kunnen worden aan normaal gebruik of ouderdomsslijtage en doorgaans alleen door herstel of vervanging opgelost kunnen worden.

### WAT DOET BCA:

De inspecteurs van BCA maken een momentopname van de staat van het voertuig. Dit wordt verwerkt in:

- Schaderapport**
- Technisch rapport**
- Fotorapport**
- Accessoirerapport**
- Opname banden**

### WAT DOET BCA NIET:

De volgende zaken worden NIET door BCA vermeld als schaderegel voor eventuele doorbelasting, maar is wel uit het inspectierapport te herleiden;

- Manco sleutel, manco boekjes**
- Gladde banden / manco zomerset of winterset**
- Overschreden servicetermijn**

In het geval dat het inspectierapport gebruikt wordt voor doorbelasting, kan de inbrenger overwegen deze zaken zelf extra door te belasten.

## INHOUD

### 1. Schadeprotocol

#### 1.1 Interieur

- 1.1.1 Dashboard / Deurpanelen / Instrumenten
- 1.1.2 Stoelen
- 1.1.3 Hemelbekleding
- 1.1.4 Vloerbekleding
- 1.1.5 Laadruimte (personenauto / bedrijfsauto)
- 1.1.6 Manco delen

#### 1.2 Exterieur

- 1.2.1 Lak beschadigingen (steenslag / krassen / vogelpoep / eerder herstel)
- 1.2.2 Carrosserie beschadigingen (deuken / roest / slecht eerder herstel)
- 1.2.3 Glas (ruiten / lichtunits / spiegels)
- 1.2.4 Instaplijsten / inlaadlijsten / portiersponningen / portierranden
- 1.2.5 Banden / velgen
- 1.2.6 Geplakte of gespoten reclame

### 2. Technisch protocol

### 3. Fotorapport

### 4. Accessoiresrapport

### 5. Opname banden

# 1. SCHADEPROTOCOL

## 1.1 INTERIEUR

Het interieur van een voertuig dient schoon te zijn. Dit geldt voor zowel het bestuurders- en passagiersgedeelte als de laadruimte. Overdagig vuil dat met behulp van professionele reinigingsapparatuur verwijderd moet worden, is niet acceptabel. Tevens zijn rooklucht en/of hondenlucht niet acceptabel. Het voertuig dient vrij van hondenharen te worden ingeleverd. Indien er gerookt is in een voertuig mag er geen sprake zijn van direct constateerbare rooklucht, zichtbare vervuiling door nicotineaanslag of beschadigingen aan interieurdelen. Verkleuring door ouderdom of weersinvloeden is acceptabel.



### 1.1.1 DASHBORD / DEURPANELEN / INSTRUMENTEN

#### Acceptabel

- ✓ Lichte oppervlakkige schade aan kunststof, tellerklokken of displays
- ✓ Lichte slijtage aan bekleding of stuurwiel
- ✓ Gaten in interieurdelen, welke niet zichtbaar zijn doordat bijvoorbeeld carkit gemonteerd blijft



#### Niet acceptabel

- ✗ Scheuren / gaten / diepe krassen / vervorming in kunststof, tellerklokken, displays, stuurwiel of bekleding



### 1.1.2 STOELN

#### Acceptabel

- ✓ Vlekken die verwijderbaar zijn middels regulier schoonmaakmiddel en een doek
- ✓ Lichte slijtplekken of vervorming door in- en uitstappen (geen scheuren)
- ✓ Lichte beschadigingen aan achterzijde van de stoel



#### Niet acceptabel

- ✗ Vlekken die niet verwijderbaar zijn middels regulier schoonmaakmiddel en een doek, maar waar professionele reinigingsapparatuur voor nodig is
- ✗ Scheuren of losse naden in de stoelbekleding
- ✗ Brandgat(en) in de bekleding



### 1.1.3 HEMELBEKLEDING



#### Acceptabel

- ✓ Vlekken die verwijderbaar zijn middels regulier schoonmaakmiddel en een doek
- ✓ Slijtageplekken of krassen als gevolg van normaal gebruik, waarbij het materiaal niet gescheurd is

#### Niet acceptabel

- ✗ Vlekken die niet verwijderbaar zijn middels regulier schoonmaakmiddel en een doek, maar waar professionele reinigingsapparatuur voor nodig is
- ✗ Brandplekken, (brand)gaten en scheuren
- ✗ Hemelbekleding vervuild door nicotineaanslag
- ✗ Niet-herstelbare vervorming

### 1.1.4 VLOERBEKLEDING



#### Acceptabel

- ✓ Vlekken die verwijderbaar zijn middels regulier schoonmaakmiddel en een doek
- ✓ Slijtageplekken, waarbij het materiaal niet gescheurd is

#### Niet acceptabel

- ✗ Vlekken die niet verwijderbaar zijn middels regulier schoonmaakmiddel en een doek, maar waar professionele reinigingsapparatuur voor nodig is
- ✗ Brandplekken, (brand)gaten en scheuren

### 1.1.5 LAADRUIMTE



#### Acceptabel Personenauto

- ✓ Lichte schaafschade in laadruimte / laadvloer

#### Niet acceptabel Personenauto

- ✗ Gaten en/of scheuren in de laadruimte / laadvloer
- ✗ Diepe krassen
- ✗ Afgebroken onderdelen



#### **Acceptabel Bedrijfswagen**

- Krassen of slijtage in laadruimte / dorpels / laadvloer
- Deukjes in de wielkuipen of scheidingswanden
- Verf en algemene vervuiling door bedrijfsmatig gebruik, mits slechts aanwezig op de laadvloer, niet op zijpanelen en bovenkant bumper
- Later gemonteerde onderdelen zoals bedrijfswageninrichting, zolang deze deskundig zijn ingebouwd en voldoen aan de regelgeving die voor het voertuig geldt

#### **Niet acceptabel Bedrijfswagen**

- Vlekken die niet verwijderbaar zijn middels regulier schoonmaakmiddel en een doek, maar waar professionele reinigingsapparatuur voor nodig is
- Brandplekken, (brand)gaten en scheuren
- Hemelbekleding vervuild door nicotineaanslag
- Niet-herstelbare vervorming(en)

### **1.1.6 MANCO DELEN**

Manco delen die normaal gesproken standaard bij de auto behoren te zitten, zijn niet acceptabel. Voorbeeld hiervan is een SD-card van een navigatiesysteem of de trekhaakkogel van een afneembare trekhaak.

Omdat niet altijd duidelijk is of een bepaald deel bij betreffende auto af-fabriek is geleverd, zijn uiteindelijk de foto's uit het fotorapport te allen tijde leidend.

## 1.2 EXTERIEUR



### 1.2.1 LAK BESCHADIGINGEN

(STEENSLAG / KRASSEN / VOGELPOEP / EERDER HERSTEL)

#### Acceptabel

- Krassen / poetskrassen / wasstraatkrassen die niet door de lak heen zijn
- Steenslag als deze minder dan 25% van het carrosserieonderdeel bedraagt
- Steenslag mag licht ingeroest zijn
- Structuurverschil door eerdere reparaties van het lakwerk die vakkundig en netjes zijn uitgevoerd
- Krassen aan de onderzijde van voorbumper / voorspoiler
- Egale verkleuring / doffe lak door weersinvloeden

#### Niet acceptabel

- Alle krassen die door de lak heen zijn
- Lakonthechting
- Poetskrassen waarbij een plek dof gepoetst is
- Krassen in de vorm van schaafschade
- Steenslag als deze meer dan 25% van het carrosserieonderdeel bedraagt
- Steenslag met roest in de vorm van roestblaasjes
- Schuurplekken, krassen, kleurverschil, overmatig structuurverschil als gevolg van eerdere reparaties
- Vogelvuil
- Chemie inwerking / vliegroest

## 1.2.2 CARROSSERIE BESCHADIGINGEN (DEUKEN / ROEST / SLECHT EERDER HERSTEL)



### Acceptabel

- ✓ Maximaal 2 deukjes per deel, kleiner dan 2 centimeter in diameter
- ✓ Gedeukte kentekenplaat

### Niet acceptabel

- ✗ Meer dan 2 deukjes per deel óf deuken groter dan 2 centimeter in diameter
- ✗ Deuken van binnen naar buiten
- ✗ Gleedeuken (lange deuk zonder lakschade)
- ✗ Hagelschade
- ✗ Gaten, scheuren, breuken, vervorming of ontbreken van delen zoals bumper, spiegels en stootlijsten
- ✗ Roest of roestblaasjes
- ✗ Niet geheel strakke delen door eerder herstel



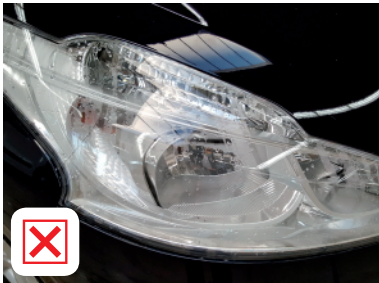
## 1.2.3 GLAS (RUITEN / LICHTUNITS / SPIEGELS)

### Acceptabel

- ✓ Steenslag
- ✓ Lichte oppervlakkige krassen
- ✓ Condens in lichtunit (=egale waas, geen druppelvorming)
- ✓ Doffe lichtunits
- ✓ Put of ster in voorruit

### Niet acceptabel

- ✗ Scheuren, barsten of koeienoog in voorruit
- ✗ Bij warmtewerende voorruit; zichtbaar aangetaste tussenlaag ten gevolge van schade
- ✗ Diepe krassen door niet tijdig vervangen ruitenwissers of door krabben ruiten
- ✗ Water of druppelvorming in lichtunit
- ✗ Verkleurd spiegelglas



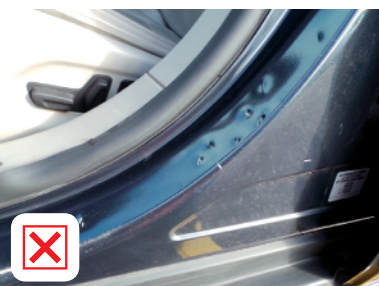
## 1.2.4 INSTAPLIJSTEN / INLAADLIJSTEN / PORTIERSPONNINGEN / PORTIERRANDEN

### Acceptabel

- ✓ Lichte krasschade als gevolg van instappen / inladen onder normaal gebruik
- ✓ Lichte lakschade op achterste portierrand
- ✓ Maximaal 2 deukjes van maximaal 2 cm doorsnee

### Niet acceptabel

- ✗ Beschadiging / lakbeschadiging, niet als gevolg van instappen / inladen door normaal gebruik
- ✗ Roestvorming op en rond de beschadiging
- ✗ Meer dan 2 deukjes / deuken van meer dan 2 cm doorsnee







### 1.2.5 BANDEN / VELGEN

#### Acceptabel

- Beschadiging aan de buitenste rand van de velg tot maximaal 10 centimeter
- Oxidatie als gevolg van producteigenschap
- Oppervlakkige beschadigingen aan wioldoppen
- Schaafschade aan banden mits canvas niet zichtbaar of gebroken is



#### Niet acceptabel

- Beschadiging aan de velg van meer dan 10 centimeter
- Beschadiging tussen de buitenrand en het hart van de velg
- Vervorming of deuken in velgen
- Manco wioldop(pen)
- Diepe beschadigingen, barsten of happen uit wioldop
- Bult in band of schaafschade waarbij canvas zichtbaar is of gebroken is
- Extreem gecubte banden of slijtage tot canvas

### 1.2.6 GEPLAKTE OF GESPOTEN RAMEN

#### Acceptabel

- Lichte stickerresten of poetswerk na ontstickeren
- Geen krassen door de lak heen

#### Niet acceptabel

- Krassen door de lak heen
- Kleurverschil
- Niet ontstickerd voertuig
- Gespoten reclame



## 2. TECHNISCH PROTOCOL

Standaard zal BCA een beperkte technische controle uitvoeren op de te inspecteren auto. Hierbij wordt geen proefrit gemaakt en wordt geen hefbrug gebruikt. De auto wordt uitsluitend verreden op zeer lage snelheid in de eerste versnelling en in de achteruit. De waarnemingen zullen vermeld worden in het technisch rapport, dit zullen echter geen conclusies of reparatieoplossingen zijn. De aansprakelijkheid van technische reclamaties is voor 100% voor de inbrenger, BCA treedt bij deze reclamaties slechts als bemiddelaar op.

### KLEIN TECHNISCHE INSPECTIE

Bij iedere auto wordt een klein technische inspectie uitgevoerd. Dit betekent dat de auto tenminste wordt gecontroleerd op de volgende punten:

- Visuele controle onder de motorkap, indien deze niet te openen is wordt dit vermeld in het technisch rapport
- Koelwater: niveau op peil en schoon (geen zichtbare verontreiniging)
- Homokineten niet hoorbaar (volledige stuuruitslag links en rechts)
- Werking elektrische ramen en centrale vergrendeling
- Werking sleutels: controle centrale vergrendeling en starten op iedere aanwezige sleutel
- Werking airco: deze inspectie wordt uitsluitend gedaan indien de buitentemperatuur dit toelaat. Indien het niet te testen is wordt hier geen melding van gemaakt om het rapport niet onnodig negatief te beïnvloeden. Het eventuele risico van niet functioneren ligt bij de inbrenger
- LPG auto's worden altijd getest of deze ook op LPG loopt. Indien niet te testen in verband met lege tank wordt dit vermeld in het technisch rapport
- Koppeling (zit hoog / slipt / defect / hoorbaar)
- Motor (loopt bij (koude) start direct op alle cilinders. Motor loopt goed zonder (ernstige) geluiden)
- Versnellingsbak (Bak schakelt in stilstand goed en soepel zonder bijgeluiden in alle versnellingen)
- Distributieriem vervangen bij (indien van toepassing en duidelijk vastgelegd)
- Laatste geregistreerde onderhoudsbeurt in onderhoudsboekje (indien aanwezig)
- Storingslampjes en meldingen in display

### 3. FOTORAPPORT

Doel van het fotorapport is een algehele indruk te geven van de betreffende auto. Het fotorapport is leidend ten opzichte van de beschreven uitvoering en accessoires in het autorapport.

Het fotorapport bestaat uit;

- 6 basisfoto's
  - B1 links voor
  - B2 rechts achter
  - B3 dashboard over hoofdsteun (BW vanaf B-stijl rechts)
  - B4 Interieur vanaf B-stijl rechts (BW geopende laaddeuren) (cabrio geopend dak)
  - B5 Boekjes, onderhoud laatste stempel, sleutels, navigatie medium
  - B6 Km-teller met draaiende motor
- 1 foto van de serviceindicator (indien beschikbaar)
- Maximaal 12 accessoire- / optie foto's

### 4. ACCESSOIRERAPPORT

In het accessoirerapport worden de aanwezige opties en accessoires vermeld.

BCA controleert niet op de aanwezigheid van wielsloten.

### 5. OPNAME BANDEN

De APK-norm voor de beoordeling van banden is dat 75% van het loopvlak (gemeten vanuit het midden) van het profiel beoordeeld moet worden. In de praktijk vallen de hoofdgroeven van een band binnen deze 75%.

BCA beoordeelt de profieldiepte van alle hoofdgroeven. De laagst gemeten profieldiepte wordt verwerkt in het rapport.

Afwijkingen bij auto's waarvan bekend is dat de buitenste delen van het loopvlak iets sneller slijt of waar de banden iets schuin van slijten, worden niet vermeld.

Profieldieptes worden altijd afgerond naar beneden naar hele millimeters.

Een band wordt door BCA als winterband genoteerd als het profiel/loopvlak "lamellen" heeft. Banden zonder "lamellen" in het profiel / loopvlak worden genoteerd als zomerband. Indien het zeer duidelijk is dat het een vierseizoensband is, mag dit als opmerking er bij geplaatst worden.

## **DISCLAIMER**

De in deze brochure getoonde informatie is met veel zorg samengesteld. BCA kan echter niet instaan voor de juistheid en volledigheid van de getoonde informatie in deze brochure. BCA aanvaardt dan ook geen enkele aansprakelijkheid inzake de juistheid en volledigheid hiervan en behoudt zich het recht voor om de informatie in de brochure te allen tijde te verbeteren of anderszins te wijzigen.

Alle rechten voorbehouden. Het is de gebruiker van deze brochure niet toegestaan de tekstuele en/of grafische inhoud van deze brochure te verveelvoudigen, te distribueren, tegen vergoeding beschikbaar te stellen aan derden, of op te slaan in een geautomatiseerd (gegevens)bestand, zonder voorafgaande schriftelijke toestemming van BCA.

BCA sluit, mede ten behoeve van al degenen die aan deze publicatie(s) hebben meegewerkt, iedere aansprakelijkheid uit voor schade die mocht voortvloeien uit het gebruik van deze brochure. Bij een nieuwe publicatie komen de voorgaande versies te vervallen.

**Versie 04 - 2017**